

สถานการณ์โรคเรื้อนในประเทศไทย ปี พ.ศ. 2559

ฉลวย เสริมกิจ กลุ่มกำจัดโรคเรื้อน สถาบันราชประชาสมาสัย
<http://thaileprosy.ddc.moph.go.th/site/index.htm>



❖ ผู้ป่วยโรคเรื้อนในทะเบียนรักษาทั่วประเทศ ณ วันที่ 31 ธันวาคม 2559

มีจำนวน **422** ราย คิดเป็น **อัตราความชุกโรคเรื้อน** (Prevalence rate: PR) **0.06** ราย ต่อประชากร 10,000 คน (ประชากรจากสำนึกทะเบียนกลาง กรมการปกครอง เมื่อ 31 ธันวาคม 2559 จำนวน 65,931,550 คน) โดยจำแนกได้ดังนี้

กลุ่มการรักษา	ประเภทเชื้อมาก (MB)	398 ราย (94.31 %)
	ประเภทเชือน้อย (PB)	24 ราย (5.69 %)

การกระจายของผู้ป่วยโรคเรื้อน จำแนกรายภาค

ภาคตะวันออกเฉียงเหนือ	195 ราย (46.21 %)	PR = 0.09/10,000 ประชากร
ภาคใต้	112 ราย (26.54 %)	PR = 0.12/10,000 ประชากร
ภาคกลาง	62 ราย (14.69 %)	PR = 0.03/10,000 ประชากร
ภาคเหนือ	53 ราย (12.56 %)	PR = 0.04/10,000 ประชากร

จังหวัดที่มีผู้ป่วยในทะเบียนรักษามากที่สุด 5 ลำดับ คือ

นราธิวาส	38 ราย
ปัตตานี	32 ราย
สุรินทร์	21 ราย
ขอนแก่น/กทม.	20 ราย
นครราชสีมา	18 ราย

โดยที่ทุกจังหวัดทั่วประเทศ ได้บรรลุเป้าหมายการกำจัดโรคเรื้อนจนไม่เป็นปัญหาทางสาธารณสุขตามหลักเกณฑ์ขององค์การอนามัยโลก (อัตราความชุกโรคต่ำกว่า 1 ราย ต่อประชากร 10,000 คน) ตั้งแต่ปี 2537 เหลือเพียง 10 อำเภอ ใน 5 จังหวัด ที่ยังมีอัตราความชุกโรคมากกว่า 1 คน ต่อประชากร 10,000 คน คือ

สคร.	จังหวัด	อำเภอ	จำนวนผู้ป่วย ในทะเบียนรักษา	PR/10,000 ประชากร
สคร.10 อุบลราชธานี	1. ศรีสะเกษ	1. โพธิ์ศรีสุวรรณ	3	1.25
สคร.11 นครศรีธรรมราช	2. พังงา	2. คุระบุรี	3	1.09
สคร.12 สงขลา	3. ยะลา	3. รามัน	10	1.07
		4. ปัตตานี	4. สายบุรี	7
		5. ท่งยางแดง	3	1.27
		6. กะป้อ	3	1.65
	5. นราธิวาส	7. ศรีสาคร	5	1.27
		8. สุคิริน	3	1.15
		9. จะแนะ	4	1.06
		10. เจาะไอร้อง	4	1.00

❖ ผู้ป่วยใหม่ที่ค้นพบในช่วงระหว่างวันที่ 1 มกราคม - 31 ธันวาคม 2559

มีจำนวนทั้งสิ้น **163** ราย คิดเป็น **อัตราการค้นพบผู้ป่วยใหม่** (Detection rate: DR) **0.25** ราย ต่อประชากร 100,000 คน โดยจำแนกได้ดังนี้

กลุ่มการรักษา	ประเภทเชื้อมาก (MB)	124 ราย (76.07 %)
	ประเภทเชือน้อย (PB)	39 ราย (23.93 %)

เพศ	ชาย	98 ราย (60.12 %)
	หญิง	65 ราย (39.88 %)

ผู้ป่วยใหม่ที่มีความพิการระดับ 2 (มองเห็นได้) 24 ราย (14.72 %)

ผู้ป่วยใหม่ที่เป็นเด็ก (อายุต่ำกว่า 15 ปี) 8 ราย (4.91 %)

ผู้สัมผัสโรคที่ตรวจพบเป็นโรคเรื้อน 34 ราย (20.86 %)

ความล่าช้าในการวินิจฉัยและรักษาโรคเรื้อน (Delayed Presentation in Leprosy) เฉลี่ย 37.72 เดือน หรือประมาณ 3 ปี 2 เดือน (ค่าต่ำสุด 1 เดือน ค่าสูงสุด 672 เดือน) โดยมีผู้ป่วยที่เริ่มมีอาการแสดงของโรคจนได้รับการวินิจฉัยและรักษา (since of onset) ภายในเวลา 1 ปี จำนวน 71 ราย (ร้อยละ 43.56)

การกระจายของผู้ป่วยใหม่ จำแนกรายภาค ดังนี้

ภาคใต้	53	ราย	(32.52 %)	DR= 0.57/100,000 ประชากร
ภาคตะวันออกเฉียงเหนือ	50	ราย	(30.68 %)	DR= 0.23/100,000 ประชากร
ภาคเหนือ	33	ราย	(20.24 %)	DR= 0.27/100,000 ประชากร
ภาคกลาง	27	ราย	(16.56 %)	DR= 0.12/100,000 ประชากร

จังหวัดที่พบผู้ป่วยใหม่มากที่สุด 5 ลำดับ คือ

นราธิวาส	21	ราย
ปัตตานี	15	ราย
เชียงราย/ขอนแก่น	11	ราย
สุรินทร์	10	ราย
กทม.	9	ราย

วิธีการค้นพบผู้ป่วยใหม่ จำแนกได้ ดังนี้

มาตรวจเอง	111	ราย	(68.10 %)
สำรวจหมู่บ้าน	23	ราย	(14.11 %)
ตรวจผู้สัมผัสโรค	13	ราย	(7.97 %)
ส่งต่อ	16	ราย	(9.82 %)

ต่างด้าว

❖ ผู้ป่วยใหม่ที่เป็นต่างด้าว ที่ค้นพบในระหว่างวันที่ 1 มกราคม - 31 ธันวาคม 2559

มีจำนวน **40** ราย เป็นสัญชาติเมียนมา 33 ราย ลาว 3 ราย ฟิลิปปินส์ 2 ราย กัมพูชา 1 ราย และจีน 1 ราย
จำแนกรายจังหวัด ดังนี้

สคร. ที่	จังหวัด	จำนวน	สัญชาติ
สคร.1 เชียงใหม่	1. เชียงใหม่	17 ราย (MB 16, PB 1)	เมียนมา 16, จีน 1
	2. เชียงราย	3 ราย (MB 2, PB 1)	เมียนมา 1, ลาว 2
	3. แม่ฮ่องสอน	1 ราย (MB)	เมียนมา
สคร.2 พิษณุโลก	4. ดาก	3 ราย (MB)	เมียนมา
	สคร.4 สระบุรี	5. นนทบุรี	1 ราย (MB)
สคร.5 ราชบุรี		6. ปทุมธานี	1 ราย (MB)
	7. สมุทรสาคร	5 ราย (MB 4, PB 1)	เมียนมา
	8. นครปฐม	1 ราย (MB)	เมียนมา
สคร.6 ชลบุรี	9. กาญจนบุรี	1 ราย (MB)	เมียนมา
	10. สมุทรปราการ	3 ราย (MB 2, PB 1)	เมียนมา
สคร.12 สงขลา	11. ปัตตานี	1 ราย (MB)	กัมพูชา
สปคม.	12. กรุงเทพมหานคร	3 ราย (MB)	เมียนมา 1, ฟิลิปปินส์ 2

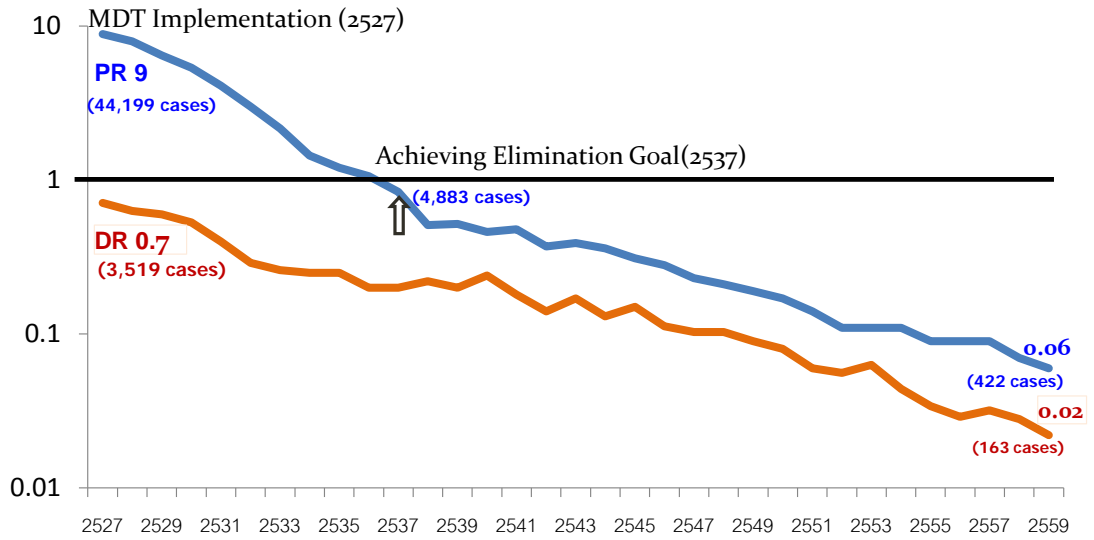
ตัวชี้วัดที่สำคัญในงานควบคุมโรคเรื้อน ปีพ.ศ. 2555 – 2559

(ข้อมูลผู้ป่วยโรคเรื้อนคนไทย)

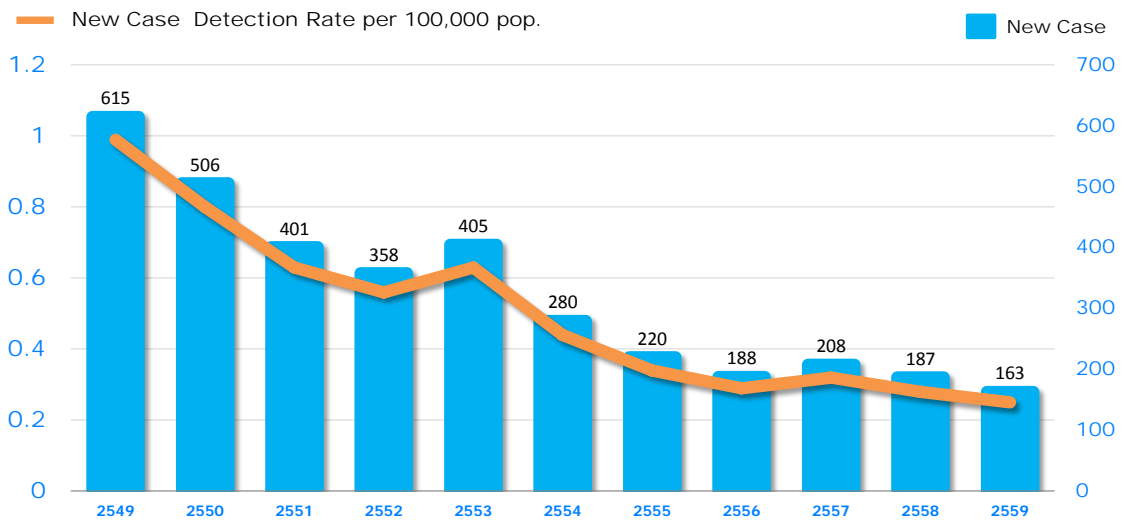
ตัวชี้วัด	ปี 2555	ปี 2556	ปี 2557	ปี 2558	ปี 2559
PR/10,000 ประชากร	0.09	0.09	0.09	0.07	0.06
จำนวนผู้ป่วยในทะเบียนรักษา	555	560	570	467	422
DR/100,000 ประชากร	0.34	0.29	0.32	0.28	0.25
จำนวนผู้ป่วยใหม่	220	188	208	187	163
สัดส่วนผู้ป่วยใหม่ที่มีความพิการระดับ 2	17.27 %	9.57 %	14.90 %	14.44 %	14.72 %
จำนวน	38	18	31	27	24
สัดส่วนผู้ป่วยใหม่ที่เป็นเด็ก(อายุ 0-14 ปี)	4.09 %	4.26 %	4.33 %	2.67 %	4.91 %
จำนวน	9	8	9	5	8
สัดส่วนผู้ป่วยใหม่ MB	75.00 %	66.49 %	79.33 %	70.05 %	76.07 %
จำนวน	165	125	165	131	124
อัตราการรับยา MDT ครบถ้วน					
• PB	84 %	73 %	77 %	85 %	89 %
• MB	85 %	82 %	64 %	77 %	85 %

แผนภูมิที่ 1 สถานการณ์โรคเรื้อนในประเทศไทย พ.ศ. 2527-2559

อัตรา 1 ต่อ 10,000 ประชากร

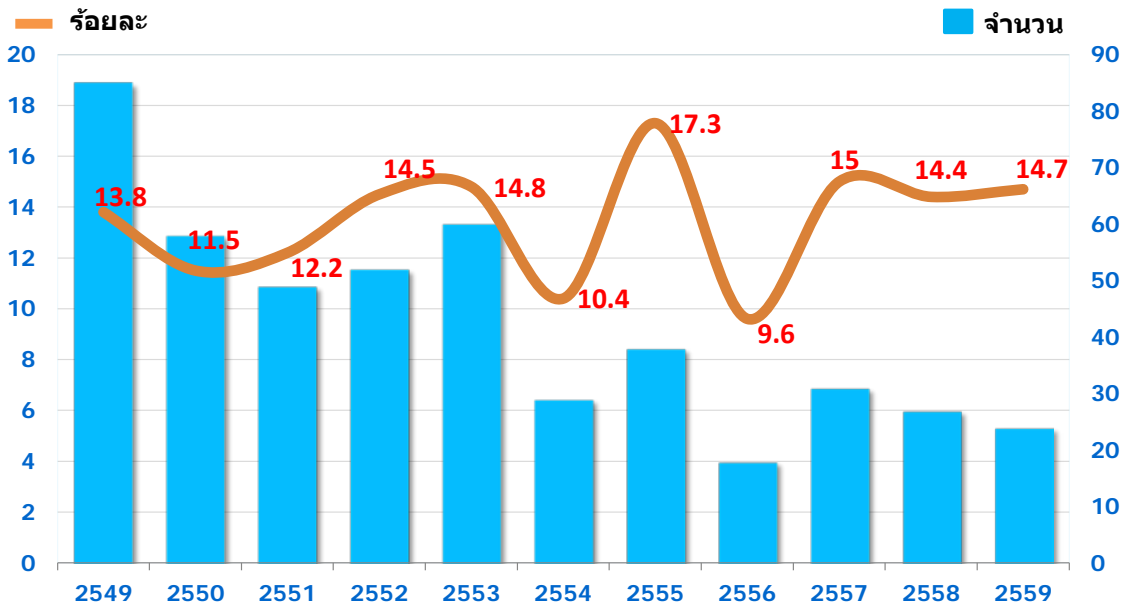


แผนภูมิที่ 2 จำนวนและอัตราการตรวจพบผู้ป่วยโรคเรื้อนรายใหม่ พ.ศ. 2549-2559



ที่มา: สถาบันราชประชาสมาสัย กรมควบคุมโรค

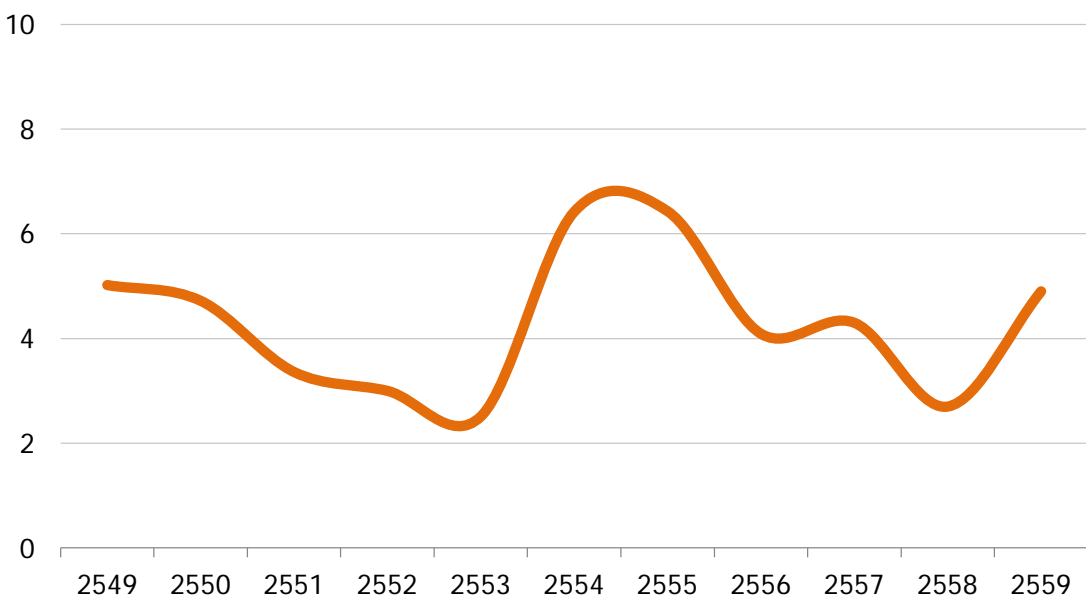
แผนภูมิที่ 3 จำนวนและสัดส่วนผู้ป่วยโรคเรื้อนรายใหม่ที่มีความพิการระดับ 2 พ.ศ. 2549-2559



ที่มา: สถาบันราชประชาสมาสัย กรมควบคุมโรค

แผนภูมิที่ 4 สัดส่วนผู้ป่วยโรคเรื้อนรายใหม่ที่เป็นเด็กในผู้ป่วยใหม่ทั้งหมด พ.ศ. 2549-2559

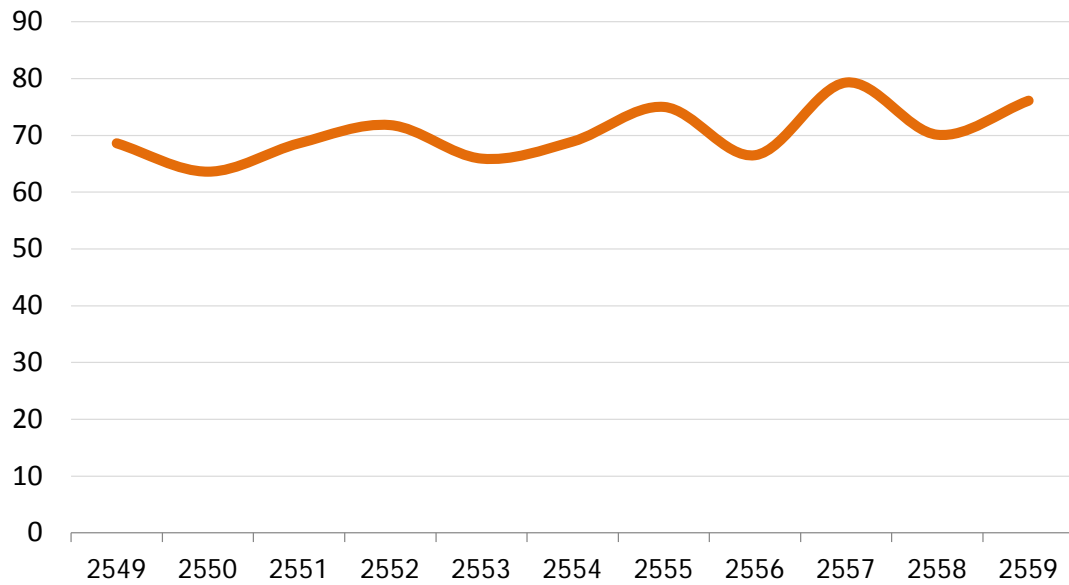
ร้อยละ



ที่มา: สถาบันราชประชาสมาสัย กรมควบคุมโรค

แผนภูมิที่ 5 สัดส่วนผู้ป่วยโรคเรื้อนรายใหม่ประเภทเชื้อมาก (MB) ในผู้ป่วยใหม่ทั้งหมด พ.ศ. 2549-2559

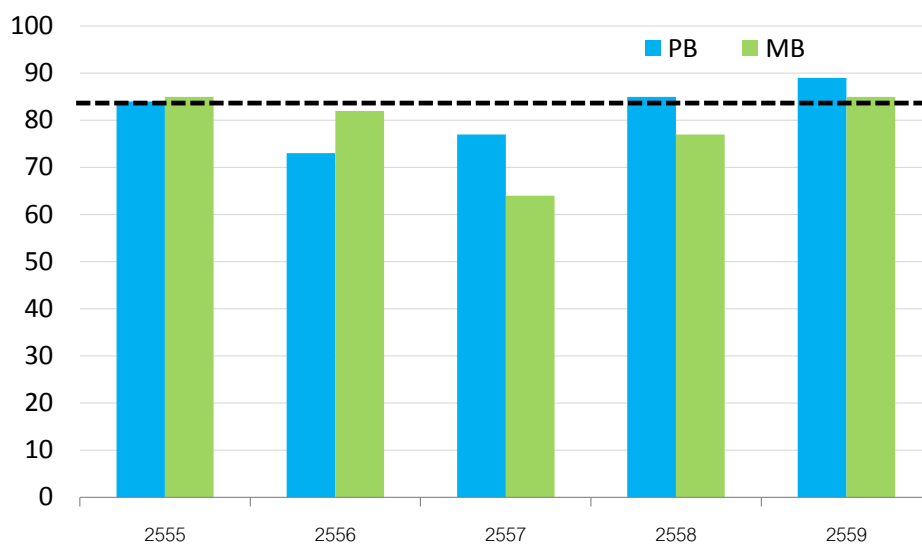
ร้อยละ



ที่มา: สถาบันราชประชาสมาสัย กรมควบคุมโรค

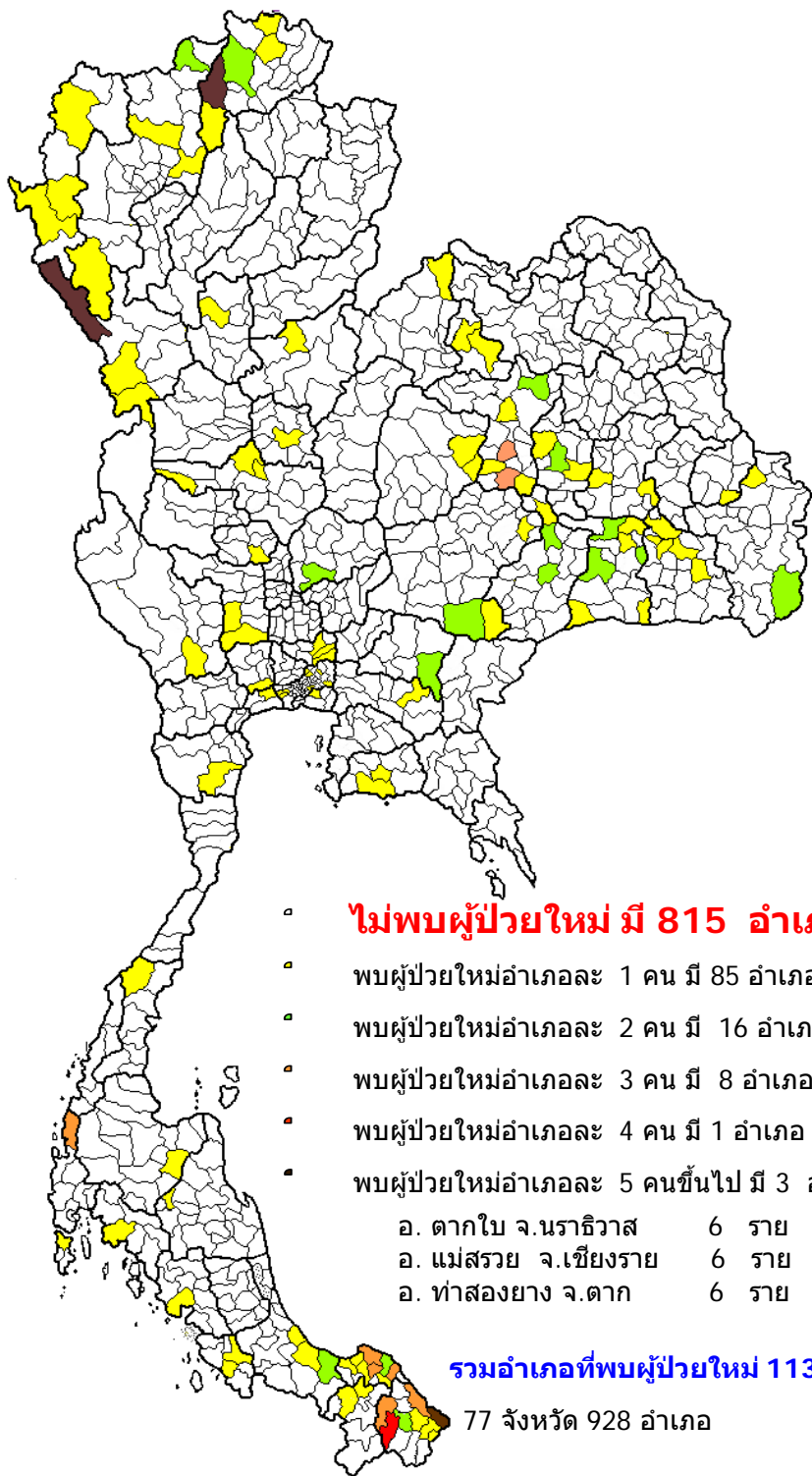
แผนภูมิที่ 6 อัตราการรักษา MDT ครบถ้วน พ.ศ. 2555-2559

ร้อยละ



ที่มา: สถาบันราชประชาสมาสัย กรมควบคุมโรค

ภาพที่ 1 จำนวนผู้ป่วยโรคเรื้อนรายใหม่ รายอำเภอ ปี 2559



- **ไม่พบผู้ป่วยใหม่ มี 815 อำเภอ (87.82 %)**
- พบผู้ป่วยใหม่อำเภอละ 1 คน มี 85 อำเภอ (9.16 %)
- พบผู้ป่วยใหม่อำเภอละ 2 คน มี 16 อำเภอ (1.72 %)
- พบผู้ป่วยใหม่อำเภอละ 3 คน มี 8 อำเภอ (0.86 %)
- พบผู้ป่วยใหม่อำเภอละ 4 คน มี 1 อำเภอ (0.11 %)
- พบผู้ป่วยใหม่อำเภอละ 5 คนขึ้นไป มี 3 อำเภอ (0.32 %)
 - อ. ดากใบ จ.นราธิวาส 6 ราย
 - อ. แม่สรวย จ.เชียงราย 6 ราย
 - อ. ท่าสองยาง จ.ตาก 6 ราย

รวมอำเภอที่พบผู้ป่วยใหม่ 113 อำเภอ(12.18%)

77 จังหวัด 928 อำเภอ

ภาพที่ 2 อัตราความชุกโรคเรื้อน รายอำเภอ ปี 2559

